

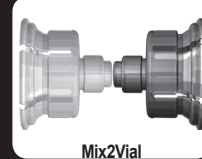


Cellorgane®

Multi-Complexe 2

Organothérapie Embryonnaire Immunitaire

1000 mg



Mix2Vial

Traitement hépatique

Composicion:

Flacon lyophilisé 750 mg contient: Extraits cellulaires opothérapeutiques de: Foie 50%, Mésoderme Embryonnaire 10%, Thymus 10%, Stabilisants et Mannitol 30%.

Flacon 10 ml/250 mg solvant contient: Extraits cellulaires opothérapeutiques de Placenta 10%, Procaïne 2%, Chlorure de Sodium 0,9%, Complexe d'enzymes: Superoxyde Dismutase, Glutathion Peroxydase, Glutathion Réductase, Glutathion Transférase. Stabilisants, Eau ppi QSP.

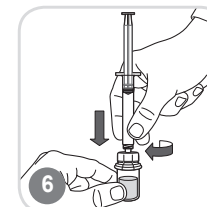
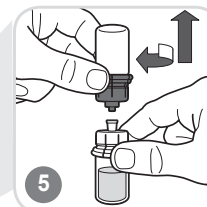
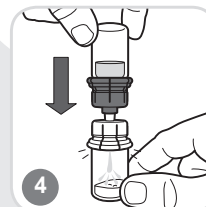
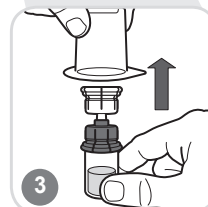
Indications:

Traitement préventif des fonctions hépatiques : Insuffisance hépatique. Cirrhose hépatique. Alcoolisme. Hépatite C. Toxicité hépatique. Artériosclérose. Diabète Mellitus. Insuffisance rénale. Hypercholestérolémie. Hypertriglycéridémie. Amélioration et normalisation des fonctions du foie. Régulation et normalisation de la protéine plasmatique. Normalisation de l'élimination des substances toxiques. Stimulation de la production de bile.

Dosage et application multi-dose:

L'application multi-dose varie selon la prescription de votre médecin, en fonction de votre expérience clinique et de la pathologie à traiter. Habituellement, il convient de ne pas dépasser 2 ml jusqu'à ce que le contenu total du flacon soit terminé (5 applications, 10 ml) pendant plusieurs jours consécutifs ou alternés.

Afin d'éviter toute douleur ou brûlure dans la zone et une éventuelle augmentation de la pression artérielle, laissez le mélange reposer dans le flacon pendant 10 minutes. Une fois que la première dose a été appliquée, et pour éviter d'éventuelles contaminations, il faudra le fermer avec le « LUER LOOK » et le conserver au réfrigérateur pour les doses d'application ultérieures.



Étape 1: Retirez le film de fermeture du Mix2vial. Ne retirez pas le dispositif du blister.

Étape 2: Fixer l'extrémité bleue du dispositif sur le flacon du diluant, en utilisant le blister comme support. Poussez vers le bas jusqu'à ce que l'aiguille pénètre dans le bouchon en élastomère et que le dispositif s'enclenche à sa place.

Étape 3: Retirez le blister en plastique et jetez-le. Veillez à ne pas toucher l'extrémité exposée du dispositif.

Étape 4: Retournez le flacon du diluant, insérez l'extrémité claire dans le flacon du médicament en poudre, en poussant vers le bas jusqu'à ce que l'aiguille pénètre dans le bouchon en caoutchouc et que le dispositif s'enclenche à sa place. Le diluant coulera automatiquement dans le flacon de médicament. Tapotez doucement le flacon pour s'assurer que le mélange est homogène.

Étape 5: Retirez le flacon du diluant en le tournant vers la gauche.

Étape 6: Tirez sur le piston de la seringue et insérez-le dans la fermeture « Luer lock » en tournant vers la droite. Poussez le piston pour pressuriser le flacon. Retournez le flacon du médicament et introduisez la solution dans la seringue. Retirez la seringue en tournant le flacon vers la gauche avec la dose à appliquer. Le reste de la solution injectable non utilisée doit être conservé avec le bouchon anticontamination afin de préserver l'intégrité du produit.

Effets secondaires:

Dans certains cas, on peut voir apparaître des auréoles rouges de grande taille ou un durcissement cutané et musculaire dans l'endroit où l'on a fait l'injection, qui disparaîtront au bout de quelques heures ; à cause de son contenu élevé en protéines, il pourrait provoquer des maux de tête, dans ce cas nous vous recommandons de prendre un analgésique avant l'application. Dans des cas très rares nous avons observé des réactions comme la tachycardie et l'augmentation ou la baisse de tension qui redevient normal au bout de quelques heures.

Contraindications:

Ne pas administrer en cas d'antécédents d'allergies ou hypersensibilité à ce produit ou à certains de ses composants. Ne pas utiliser en cas de maladies systémiques comme la tuberculose, leucose, collagénose, la sclérose multiple, chez les patients porteurs du VIH ou les patients qui ont le SIDA et dans d'autres maladies auto-immunes, qui exigent un autre type de traitement.

Présentation et conditionnement :

Contient (1) un flacon avec 750 mg de poudre lyophilisée opothérapeutique et des enzymes antioxydantes et (1) un flacon solvant de 10 ml/250 mg de solvant de Placenta opothérapeutique, (1) un dispositif Mix2vial pour garantir la non-contamination du mélange avant son application. Nous ne recommandons pas son utilisation si l'emballage ne présente pas les Hogrammes de sécurité.

Conservation:

Conserver dans un endroit frais et sec. Il doit être conservé à température ambiante entre 5° C et 25° C. Cellorgane Multicomplex 3G est valable cinq (5) ans à compter de la date d'élaboration.

Contrôle du produit fini :

Deux (2) laboratoires indépendants réalisent différents tests et contrôles fongiques, des analyses biologiques, bactériologiques de type 5, des essais multicentriques immunocellulaires, anti-Brucella, des contrôles virologiques, différents tests anti-prions, bactériose, Cyclospora, mycobactéries, Salmonellose compatibles avec la matière de biologie à des fins thérapeutiques pour la consommation humaine conformément à la réglementation en vigueur de la CE.

Avertissement:

Biocell Ultravital garantit la pureté et la qualité de ses produits et décline toute responsabilité en cas de dommages causés à des tiers par une mauvaise utilisation.

Hepatische Behandlung

Zusammensetzung

Jede 750 mg-Durchstechflasche mit Lyophilisat enthält: Organotherapeutische Zellextrakte: Leber 50%, Embryonale Mesoderm Gewebe 10%, Thymusdrüse 10%. Stabilisatoren und Mannit 30%.

Jede 2 ml/250 mg Durchstechflasche Lösung enthält: Placenta Organotherapeutische Zellextrakte 10%, Procaina 2%, Natrium chloride 0,9%, Complex enzymatische: Superoxid-Dismutase, Glutathionperoxydasen, Glutathionreductase, Glutathiontransferase und Stabilisatoren, Wasser ppi QSP.

Hinweise:

Vorbeugende Behandlung für die Leberfunktionen: Leberversagen. Leberzirrhose. Alkoholismus. Hepatitis C. Lebertoxizität. Arteriosklerose. Diabetes Mellitus. Nierenversagen. Hypercholesterinämie. Hypertriglyzeridämie. Verbessert und normalisiert die Leberfunktionen. Reguliert und normalisiert das Plasmaprotein. Normalisiert die Eliminierung von toxischen Substanzen. Stimuliert die Produktion von Galle.

Dosierung und Anwendung von Mehrfachdosen:

Die Anwendung von Mehrfachdosen variiert abhängig von den Anweisungen des Arztes und basierend auf der klinischen Geschichte des Patienten und der zu behandelnden Pathologie. Normalerweise sollte eine Dosis von 2 ml bis Beendigung des gesamten Inhalts der Ampulle (5 Anwendungen, 10 ml) in aufeinander folgenden oder alle zwei Tage nicht überschritten werden. Um Schmerzen oder Brennen im Behandlungsbereich oder einen erhöhten Blutdruck zu vermeiden, lassen Sie die Mischung 10 Minuten in der Ampulle ruhen. Nach Anwendung der ersten Dosis und um mögliche Verschmutzungen zu vermeiden, sollte die Ampulle mit dem «LUER LOOK»-Deckel verschlossen und bis zur Anwendung der nächsten Dosis im Kühlschrank aufbewahrt werden.

Schritt 1: Die Verschlussfolie vom Mix2Vial entfernen. Den Behälter nicht aus dem Blister nehmen.

Schritt 2: Das blaue Ende des Behälters in die Verdünnungsampulle einsetzen, dabei den Blister als Stütze verwenden. Drücken Sie nach unten bis das Wasser in den Elastomerpfropfen eindringt und der Behälter an seinem Platz sitzt.

Schritt 3: Plastikblister entfernen und entsorgen. Nicht das freiliegende Ende des Behälters berühren.

Schritt 4: Drehen Sie die Verdünnungsampulle um und setzen Sie das helle Ende in die Ampulle für Medikamente in Pulverform ein, indem Sie nach unten drücken bis die Spritze in den Gummipfropfen eindringt und der Behälter an seinem Platz sitzt. Das Verdünnungsmittel fließt automatisch in die Medikamentenampulle. Schlagen Sie ganz leicht auf die Ampulle, damit die Mischung homogen ist.

Schritt 5: Entfernen Sie die Verdünnungsampulle, indem Sie sie nach links drehen.

Schritt 6: Drehen Sie den Gefäßpfropf der Spritze und führen Sie sie in den «Luer lock»-Verschluss ein, indem Sie im Uhrzeigersinn drehen. Drücken Sie auf den Gefäßpfropf, um die Ampulle unter Druck zu setzen. Drehen Sie die Medikamentenampulle um und nehmen Sie die Lösung mit der Spritze auf. Entnehmen Sie die Spritze mit der anzunehmenden Dosis, indem Sie die Ampulle nach links drehen. Der Rest der injizierbaren Lösung, der nicht verwendet wird, sollte mit dem Pfropfen gegen Verschmutzung verschlossen werden, um die Reinheit des Produkts zu gewährleisten.

Nebenwirkungen:

In einigen Fällen können große kreisförmige Rötungen oder Haut- und Muskelverhärtungen im Bereich der Injektion auftreten, die nach wenigen Stunden verschwinden. Aufgrund des hohen Gehalts an Proteinen können Kopfschmerzen auftreten, daher wird empfohlen, vor der Anwendung ein Schmerzmittel anzunehmen. In seltenen Fällen wurden Reaktionen wie Tachykardie und Erhöhung oder Abfall des Blutdrucks beobachtet, was sich nach wenigen Stunden normalisiert.

Gegenanzeigen:

Für die empfohlenen Dosen wurden in keinem Fall Gegenanzeigen festgestellt. Dessen ungeachtet sollte Cellorgane MultiComplex 3G nicht eingenommen werden, wenn in den vorangegangenen dreißig (30) Tagen Impfungen erfolgt sind, der Patient an Allergien gegen die Proteinbestandteile leidet, eine Allergie gegen eines der Bestandteile der Formel oder eine chronische Infektion (Tonsillitis, Gallenblase oder Zahnprobleme) vorliegt. Patienten mit Diabetes sollten vorher untersucht werden. Cellorgane 3G kann risikolos mit anderen Medikamenten kombiniert werden.

Präsentation und Verpackung:

Enthält (1) eine Ampulle mit 750 mg lyophilisiertes, organotherapeutisches Pulver und antioxidative Enzyme und (1) eine Lösungsampulle für 10 ml/250 mg organotherapeutische Plazentalösung, (1) Behälter Mix2vial, um zu garantieren, dass die Mischung vor ihrer Anwendung nicht kontaminiert wird. Von einer Verwendung ist abzuraten, wenn die Verpackung keine Sicherheitshologramme aufweist.

Lagerung:

An einem trockenen, kühlen Ort aufbewahren. Die Lagerung sollte bei Umgebungstemperatur zwischen 5° C und 25° C erfolgen. Cellorgane Multicomplex 3G besitzt eine Haltbarkeit von fünf (5) Jahren, ab seinem Herstellungsdatum.

Kontrolle des fertigen Produkts:

Zwei (2) unabhängige Labors nehmen verschiedene Tests und Pilzkontrollen, biologische und bakterielle Tests vom Typ 5, polyzentrische Immunzellentests, Anti-Brucellose- und Virentests, Anti-Prionen- und Bakteriosetests, Salmonellose in Zusammenhang mit biologischen Fragen zu therapeutischen Zwecken für die Einnahme durch Menschen gemäß der gültigen CE-Richtlinien vor.

Hinweis:

Biocell Ultravital garantiert die Reinheit und Qualität seiner Produkte und übernimmt keine Haftung für Schäden an Dritten, die durch eine unsachgemäße Anwendung entstehen können.

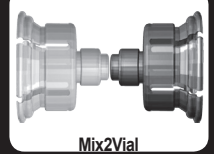


Cellorgane®

Multi-Complex 2

Immune Embryonic Organotherapy

1000 mg



Mix2Vial



Vial 750 mg



Vial 10 ml 250 mg

Hepatic Treatment

Composición:

Vial lyophilisate 750 mg contain: Opotherapy cell extracts: Liver 50%, Embryonic Mesoderm tissue 10%, Thymus 10%, Stabilizers et Mannitol 30%.

Vial Solvent 10 ml/250 mg contain: Placenta opotherapy cell extracts 10%, Procaine 2%, Natrium chloride 0,9%, Complex enzymatic: Superoxyde Dismutase, Glutathione Peroxidase, Glutathione Reductase, Glutathione Transferase and Stabilizers, Water ppi QSP.

Indications:

Hepatic Insufficiency. Hepatic Cirrhosis. Alcoholism. Hepatitis C. Hepatotoxicity. Atherosclerosis. Diabetes Mellitus. Renal Insufficiency. Hypercholesterolemia. Hypertriglyceridemia.

Improve and normalize the functions of the liver.

Regulate and normalize plasma protein.

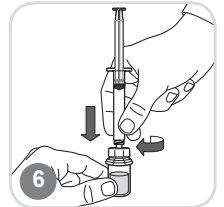
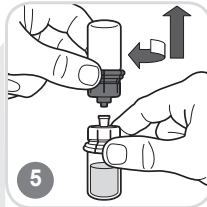
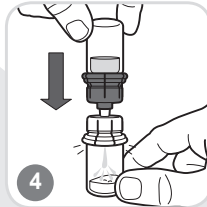
Normalize the elimination of toxic substances.

Normalize the production of bile.

Dosage and multi-dose application:

The multi-dose application may vary, as instructed by your physician, based on the patient's clinical background and the condition being treated. It should not usually exceed 2 ml from the total content of the vial (5 applications, 10 ml) on consecutive or alternate days.

To prevent pain and burning in the area, and a possible increase in blood pressure, leave the mixture to rest in the vial for 10 minutes. After applying the first dosage and, in order to prevent potential contamination, it should be covered with 'LUER LOCK' and stored in the fridge for application of the next dosages.



Step 1: Remove the top of the Mix2Vial package. Do not remove the device from the package.

Step 2: Seat the blue end of the device on the diluent vial, using the blister pack as a holder. Push down until the spike penetrates the elastomeric stopper and the device snaps in place.

Step 3: Remove the plastic package and discard it. Take care not to touch the exposed end of the device.

Step 4: Turn the diluent vial upside down and insert the clear end into the powdered drug vial, pushing down until the spike penetrates the rubber stopper and the device snaps in place. The diluent will automatically flow into the drug vial. Gently swirl the vial to make sure the product is thoroughly mixed.

Step 5: Remove the diluent vial by turning it counterclockwise.

Step 6: Pull back on the syringe plunger and insert it into the Luer lock by turning it clockwise. Push down on the plunger to pressurize the vial. Turn the drug vial upside down and withdraw the solution into the syringe. Remove the syringe by turning the barrel counterclockwise. The drug is now ready for administration. Follow normal safety practices to administer the drug.

Possible side effects:

Occasionally, large red circles or skin and muscle tightening may appear in the place of the injection. These will disappear within a few hours. Due to its high protein content, it may cause a headache. Taking a painkiller is, therefore, recommended before application. In rare cases, reactions such as tachycardia and an increase or decrease in blood pressure have occurred. These return to normal within a few hours.

Contraindications:

No adverse reactions have been observed when the recommended dosages have been taken. However, **Cellorgane Multicomplex 3G** should not be taken if vaccinations have taken place over the previous thirty (30) days; if the patient has an allergy to the protein compounds, an allergy to any of the components of the formula, or if the patient has chronic infections (tonsillitis, bladder or dental problems).

Those with diabetes should be controlled primarily.

Cellorgane Multicomplex 3G can be combined with other medication without risk.

Format and packaging:

It contains one (1) vial with 750 mg of opotherapeutic lyophilized powder and antioxidant enzymes, one (1) vial with 10 ml/250 mg of placenta liquid of opotherapeutic origin, and one (1) Mix2vial device to prevent cross-contamination of the mixture before application.

We do not recommend taking the treatment if the packaging does not have the safety holograms.

Conservation:

Keep in a cool, dry place.

Cellorgane MultiComplex 3G should be stored at room temperature between **5° C and 25° C**

Cellorgane MultiComplex 3G has a duration of five (5) years from the date of its preparation.

Control of the finished product:

Two (2) independent laboratories perform various tests and fungal controls, biological analysis, bacteriological type 5, cellular immune multicenter trials, Anti brucellosis, virological controls, multiple anti-prion tests, Bacteriosis, Cyclosporin, Mycobacteria, Salmonella in agreement with matter biology with therapeutic ends for human consumption in accordance with current CE regulations.

Warning:

Biocell Ultravital guarantees the purity and quality of its products and accepts no responsibility for damage to third parties that could be caused by malpractice.

Tratamiento Hepático

Composición:

Vial Liofilizado 750 mg contiene: Extractos celulares opoterápicos de: Hígado 50%, Tejido Mesodérmico embrionario 10%, Timo 10%, Estabilizantes y Manitol 30%.

Vial Solvente 10 ml/250 mg contiene: Extractos celulares opoterápicos de Placenta 10%, Procaina 2%, Natrium chloride 0,9%, Complejo enzimático: Superóxido Dismutasa, Glutatión Peroxidasa, Glutatión Reductasa, Glutatión Transferasa y Estabilizadores, Agua ppi QSP.

Indicaciones:

Tratamiento preventivo en las funciones hepáticas: Insuficiencia hepática. Cirrosis hepática. Alcoholismo. Hepatitis C. Toxicidad hepática. Arteriosclerosis. Diabetes Mellitus. Insuficiencia Renal. Hipercolesterolemia. Hipertrigliceridemia.

Mejora y normaliza las funciones del hígado.

Regula y normaliza la proteína plasmática.

Normaliza la eliminación de sustancias tóxicas.

Estimula la producción de bilis.

Dosificación y aplicación multidosis:

La aplicación multidosis varía según la indicación de su médico, basándose en su experiencia clínica y patología a tratar. Usualmente no deberá excederse de 2 ml hasta completar el contenido total del vial (5 aplicaciones, 10 ml) en días consecutivos o alternados.

Para evitar que se produzca dolor y ardor en la zona y posible aumento de la presión arterial dejar reposar la mezcla en el vial 10 minutos.

Después de aplicada la primera dosis y para evitar posibles contaminaciones se deberá tapar con el "LUER LOCK" y conservarlo en el frigorífico para próximas dosis de aplicación.

Paso 1: Retire la película de cierre del Mix2Vial. No retire el dispositivo del blister.

Paso 2: Asentar el extremo azul del dispositivo en el vial de diluyente, utilizando el blister como soporte. Empuje hacia abajo hasta que la aguja penetre en el tapón del elastómero y el dispositivo encaje en su lugar.

Paso 3: Retire el blister de plástico y deséchelo. Tenga cuidado de no tocar el extremo expuesto del dispositivo.

Paso 4: De la vuelta al vial del diluyente inserte el extremo claro en el vial del medicamento en polvo, empujando hacia abajo hasta que la aguja penetre en el tapón de goma y el dispositivo encaje en su lugar. El diluyente fluirá automáticamente en el vial de medicamento. Golpee muy suavemente el vial para asegurarse de que la mezcla sea homogénea.

Paso 5: Retire el vial del diluyente girándolo hacia la izquierda.

Paso 6: Tire del émbolo de la jeringa e insértelo en la carcasa "Luer lock" girando en sentido horario. Empuje el émbolo para presurizar el vial. De la vuelta al vial del medicamento e introduzca la solución en la jeringa. Retire la jeringa girando el vial a la izquierda con la dosis a aplicar. El resto de la solución inyectable no utilizado debe asegurarse con el tapón adjunto anticontaminante para preservar la integridad del producto.

Efectos secundarios:

En algunas ocasiones pueden aparecer aureolas rojas grandes o endurecimiento cutáneo y muscular en el sitio de la inyección que desaparecerán a las pocas horas, también por su alta carga proteínica pudiera causarle dolor de cabeza, por lo que se recomienda tomar un analgésico antes de la aplicación. En muy pocos casos se han presentado algunas reacciones como taquicardia y aumento o baja de tensión que se normaliza a las pocas horas.

Contraindicaciones:

En las dosis recomendadas no se han observado reacciones adversas en ningún caso. Sin embargo, no debe aplicarse **Cellorgane Multicomplex 3G**, cuando se han recibido vacunas en los últimos treinta (30) días; cuando el paciente presente alergia manifiesta a los compuestos proteínicos, alergia a alguno de los componentes de la fórmula, o cuando se padece de infecciones crónicas (amigdalitis, vesícula o problemas dentales). Aquellas personas que tienen antecedentes diabéticos o pacientes con diabetes, en este último caso se debe tratar a la persona antes de aplicar el tratamiento.

Cellorgane Multicomplex 3G, se puede combinar sin riesgo con otros medicamentos.

Presentación y empaque:

Contiene (1) un vial con 750 mg de polvo liofilizado opoterápico y enzimas antioxidantes y (1) un vial solvente de 10 ml/250 mg solvente de Placenta opoterápica, (1) un dispositivo mix2vial para garantizar la no contaminación de la mezcla antes de su aplicación. No recomendamos su uso si el empaque carece de Hologramas de seguridad.

Conservación:

Manténgase en un sitio seco y fresco.

Cellorgane Multicomplex 3G, debe conservarse a temperatura ambiente entre **5° C y 25° C**.

Cellorgane Multicomplex 3G, tiene una duración de cinco (5) años a partir de la fecha de su elaboración.

Control del producto terminado:

Dos (2) laboratorios independiente realizan diversas pruebas y controles micóticos, análisis biológicos, bacteriológicos de tipo 5, pruebas multicéntricas inmuno celulares, anti brucellosis, virological controles, pruebas múltiples anti-priones, Bacteriosis, Ciclosporas, micobacterias, Salmonelosis en concordancia con la materia de biología con fines terapéuticos para el consumo en humanos según las normativas vigentes de la CE.

Advertencia:

Biocell Ultravital garantiza la pureza y calidad de sus productos y no se hace responsable por los daños a terceros que puede causar una mala praxis.

